



Air Star Comfort 20/30

Kasutusjuhend



air  star

Sisukord

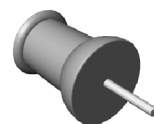
Pakendi sisu	3
Tehnilised andmed	3
Comfort 20	3
Comfort 30	3
Kasutusjuhend	4
Ettevaatusabinõud	4
Comfort 20/30	4
Seadme avamine ja sulgemine	4
Manuaalsed seadistused	5
Ventilatsiooni võimsuse reguleerimine	5
Temperatuuri reguleerimine	5
LED-tuled	5
Paigaldamine	6-8
Ventilatsiooniseadme asetus	6
Seina peale paigaldamise juhend	7
Seina sisse paigaldamise juhend	7
Ettevaatusabinõud	7
Hooldus	8-9
Ettevaatusabinõud	8
Hoiatus	8
Ventilaatori avamine	8
Ventilaatori eemaldamine ja vahetamine	9
Ventilaatori puhastamine	9
Filtri vahetamine	9
Joonis paigaldamiseks	10

Pakendi sisu

1 Air Star Comfort 20/30 seade
koos 1,5 m elektrikaabliga.



1 paneeliavaja



1 Spiro toru



2 komplekti sissepuhkeõhufiltreid
2 komplekti väljatõmbeõhufiltreid

Tehnilised andmed

Comfort 20

Õhuvahetus:	16-32 m ³ või 10 l/s
Võimsus:	825 W
Elektriühendus:	230-240 V
Ventilaatorite võimsus (töötavad vaheldumisi):	10-25 W
Küttekeha võimsus:	0-800 W

Comfort 30

Õhuvahetus:	20-48 m ³ või 15 l/s
Võimsus:	830 W
Elektriühendus:	230-240 V
Ventilaatorite võimsus (töötavad vaheldumisi):	10-30 W
Küttekeha võimsus:	0-800 W

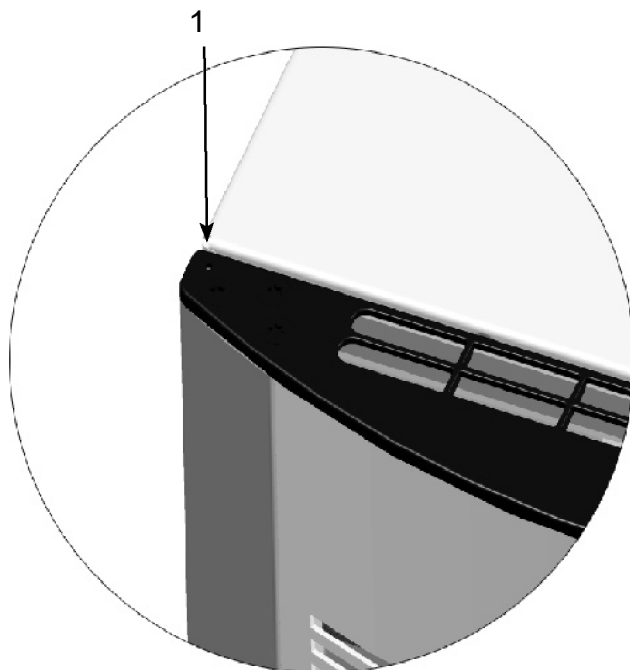
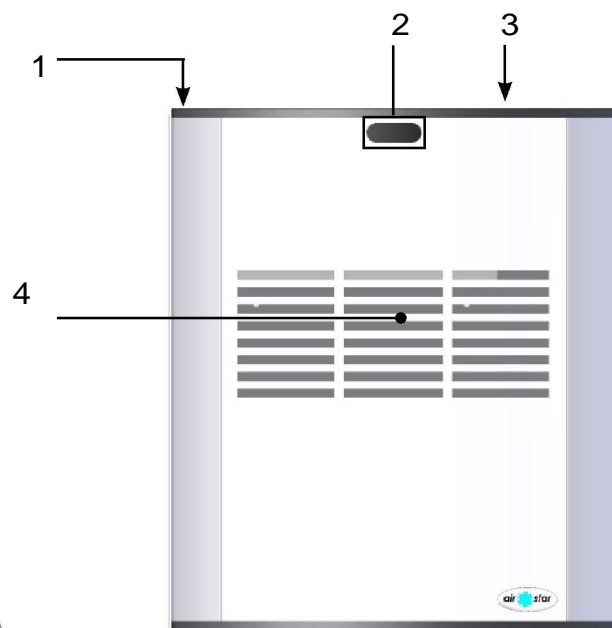
Kasutusjuhend

Ettevaatusabinõud

- Enne seadme avamist kontrollige, et elektrikaabel ei ole vooluvõrguga ühendatud.
- Pärast ventilatsiooniseadme väljalülitamist ja enne seadme avamist oodake 15 minutit.
- Küttekeha ja soojussalvesti võivad pärast seadme kasutamist veel soojad olla.

Comfort 20/30

1. Auk paneeli avamiseks
2. Suhtlusaken
3. Väljatõmbeõhk
4. Sisepuhkeõhk



Seadme avamine ja sulgemine

Esipaneeli avamiseks kasutage paneeliavajat, mille asetate punkti nr 1: auk paneeli avamiseks. Vajutage, kuni kõlab klõpsatus. Paneeli sulgedes jälgige, et elektrikaabel asetseks õiges kohas. Kaablihoidja asub paneeli alumises osas.

Manuaalsed seadistused

Ventilatsiooni võimsuse reguleerimine

Ventilatsiooni võimsust saate reguleerida, kasutades nuppu nr 3 leheküljel 8. Nupu kohal asuv astmik on sobitatud selle ruumi jaoks, kuhu Comfort 20/30 seade paigaldatakse. Skaala minimaalse võimsusega aste suudab õhuga varustada kuni 16 m³/h. Maksimalne õhu sissepuhe on kuni 32 m³/h.

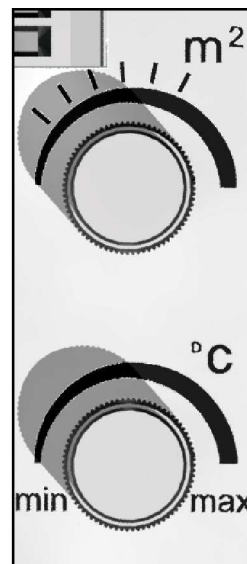
Kui teil on probleeme radooniga või kannatate allergia all, peaksite õhuvahetuse kohta nõuannete saamiseks konsulteerima ventilatsiooniekspertidega.

Ventilatsiooni saab reguleerida ka kaugjuhtimispuldi (lisatarvik) abil.

Temperatuuri reguleerimine

Temperatuur seadistatakse termomeetri abil. Asetage termomeeter ruumis enda valitud kohta. Reguleerige ventilaatori temperatuuri, kasutades nuppu nr 4 leheküljel 8. Temperatuuri skaala minimaalne väärtus on 10 °C. Maksimalne temperatuuri väärtus on kuni 24 °C.

Reguleerige temperatuuri 1–2 päeva jooksul, kuni saavutate sobiva temperatuuri. Süsteem salvestab need seadistused automaatselt.



Ei sobi: 20 m² suuruses ruumis ei piisa 20 °C temperatuuri säilitamiseks ainult ühest seadmest.

Temperatuuri saab ka kaugjuhtimispuldi (lisatarvik) abil seadistada.

LED-tuled

Ventilaatori peal on valgusdiodidega suhtlusaken, kus süttivad tuled tähistavad kaugjuhtimispuldi abil aktiveeritud toiminguid.

- Roheline tuli näitab, et küttekeha on sisse lülitatud.
- Roheline vilkuv tuli näitab suhtlust kaugjuhtimispuldiga.
- Seadme seadistuse uuendamise ajal vilgub punane tuli.

Paigaldamine

Air Star Comfort 20/30 seadmeid saab paigaldada kahel viisil: seina sisse või seina peale. Olenemata seadme paigaldusviisist on õhuvahetuse tulemus siiski sama. Seina peale paigaldamine on lihtsaim moodus. Seinasisest paigaldust võiks eelistada ruumide puhul, kus ilunõuded on tähtsamad. Leheküljel 11 on seadme ümbrise joonis. Ümbrise välised mõõtmed on 290 x 340 mm, enne seina sisse paigaldamist lisage 10–15 mm isolatsiooni jaoks.

Ventilatsiooniseadme asetus

Ventilatsiooniseadme asetus on tähtis ja selle peale tuleb eelnevalt mõelda. Mõned juhtnöörid seadme asetuse osas:

- veenduge, et teisel pool välisseina, kuhu tuleb õhu väljatõmbeava, ei ole ühtki takistust;
- asetage elektri kaablid seina sisse;
- ärge asetage ventilatsiooniseadet mööbliesemete või teiste takistuste taha, mis võiksid sissepuhkeõhu hulka vähendada;
- lae ja seadme ümbrise ülemise ääre vahel peaks olema vähemalt 10 cm ruumi;
- seinte ja seadme külgede vahel peaks olema vähemalt 10 cm ruumi;
- põranda ja seadme ümbrise põhja vahel peaks olema vähemalt 20 cm ruumi;
- soovitatav on ventilatsiooniseadet asetada akna alla või kõrvale;
- veenduge, et elektri kaabel oleks piisavalt pikk, et ventilatsiooniseadet saaks ümbriskastist välja võtta;
- vannitoas või keldrites peaks ventilatsiooniseade olema asetatud lae lähedale.

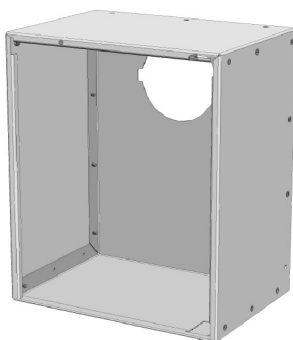
Vajalik varustus ja tööriistad

Pliats
Tollipulk
Lood
Trellpuur
12–15 mm puur

Tiigersaag
Haamer
Mask hingamisteede kaitseks
Tolmuimeja

Seadme osad

Seadme ümbriskast



Spiro toru



Ventilaator



Paigaldamine

Ettevaatusabinõud

- Seade ei tohi olla asetatud vahetult pistikupesa alla.
- Ülekuumenemise vältimiseks ärge katke küttekeha.
- Ärge asetage ventilaatorit mööbliesemete taha või teistesse kohtadesse, kus terve toa õhuvahetus oleks vähendatud.
- Ventilaatorit betoonseina paigaldades kasutage hingamisteede kaitsmiseks maski.
- 10 A sulavkaitsmega ei tohiks olla ühendatud üle kolme ventilatsiooniseadme. Kaitsmega ei ole soovitatav teisi seadmeid ühendada.

Seina peale paigaldamise juhend

1. Puurige seadme ümbriskasti tagumise paneeli sisse neli auku.
2. Asetage kast seinale vastu ja tehke nelja augu abil seinale märgistused. Samuti märkige ära Spiro torule mõeldud ventilatsioonikanali asukoht.
3. Enne augu lõikamist lisage Spiro toru kanali märgistuse ümber 10 mm isolatsiooni jaoks.
4. Lõigake trellpuuri ja tiigersae abil toru jaoks auk.
5. Asetage isolatsioonimaterjaliga ümbritsetud Spiro toru auku. Kontrollige, et toru oleks sobivasse asendisse fikseeritud. Spiro toru must läbiviik peab jääma ventilaatori sisse.
6. Kasutage ümbriskasti seinale kinnitamiseks sobivaid tüüpleid ja kruvisid. Jälgige, et kasutaksite kruvide ja ümbrise vahel seibe.
7. Asetage seade paika nii, et Spiro toru sobituks ventilaatori tagumisel küljel asuva musta siirdmiku sisse.
8. Ühendage paneeli kaabel ja sulgege ümbriskasti esipaneel. Ventilatsiooniseade hakkab tööle, kui ühendate elektrikaabli vooluvõrku.

Seina sisse paigaldamise juhend

1. Ventilatsiooniseade paigaldatakse horisontaalselt. Märkige mõõtmed seinale. Seadme ümbrise mõõtmed: laius 290 mm, kõrgus 340 mm. Lisage 10–15 mm isolatsiooni jaoks.
2. Puurige igasse nurka üks 12–15 mm diameetriga auk. Vajaduse korral muutke ümbriskasti asendit.
3. Tehke tiigersaagi kasutades seinale sisse lõige. Süvendage seinale sees olevat auku, kuni seadme ümbris sinna sisse mahub. Ümbriskast on 205 mm sügav. Seinakoostuse maksimaalne sügavus on soovitatavalt 180 mm.
4. Tähelepanu! Välisseina ja ventilatsiooniseadme tagumise osa vahele peab tulema vähemalt 30 mm paksune isolatsioonikiht.
5. Eemaldage ventilaator ümbriskastist. Ärge unustage paneeli kaablit ventilaatori küljest lahti võtta. Seejärel lükake kast seinasüvendisse.
6. Märkige seadme ümbrise abil ventilatsioonikanali asukoht seinale.
7. Puurige ja saagige Spiro toru jaoks auk.
8. Eemaldage kast seinasüvendist.

Paigaldamine

9. Täitke välisseina ja seadme ümbriskasti vaheline ruum isolatsioonimaterjaliga. Asetage isolatsioonimaterjaliga ümbritsetud Spiro toru valmisloõigatud auku. Veenduge, et toru oleks sobivasse asendisse fikseeritud. Spiro toru must läbiviik peab jääma ventilaatori sisse.
10. Pange seadme ümbriskast seinasüvendisse ja fikseerige see väikeste puidukiiludega nii horisontaalselt kui vertikaalselt. Puurige kinnitusaugud kasti põhja sisse vastavalt seinakonstruktsioonile.
11. Paigaldage kast kruvide ja seibide abil kindlalt seinale sisse.
12. Asetage välisseina kaudu Spiro toru ja seinale vahele isolatsioonimaterjal.
13. Ikka veel väljas olles paigaldage augu peale ventilatsioonikate.
14. Minge tagasi tuppa ja paigaldage ventilatsiooniseadme ümber äärised (lisatarvik).
15. Puhastage seadme ümbriskast seestpoolt ja asetage seejärel ventilaator tagasi kasti. Ühendage paneeli kaabel ventilaatori külge ja elektrikaabel vooluvõrku.
17. Comfort 20/30 ventilatsioonisüsteem on nüüd paigaldatud ja tööks valmis. Süsteemi täielikuks seadistamiseks lugege *Manuaalsete seadistuste* peatükki leheküljel 5.

Hooldus

Ettevaatusabinõud

- Enne puhastamist kontrollige, et ventilaator ei oleks vooluvõrku ühendatud.
- Ventilaatori sees on küttekeha, mis võib pärast kasutamist soe olla. Pärast seadme väljalülitamist oodake enne puhastamist umbes 15 minutit.
- Kasutage maski hingamisteede kaitsmiseks mustuse ja tolmu eest.
- Ventilaatorit ei tohi veega pesta.

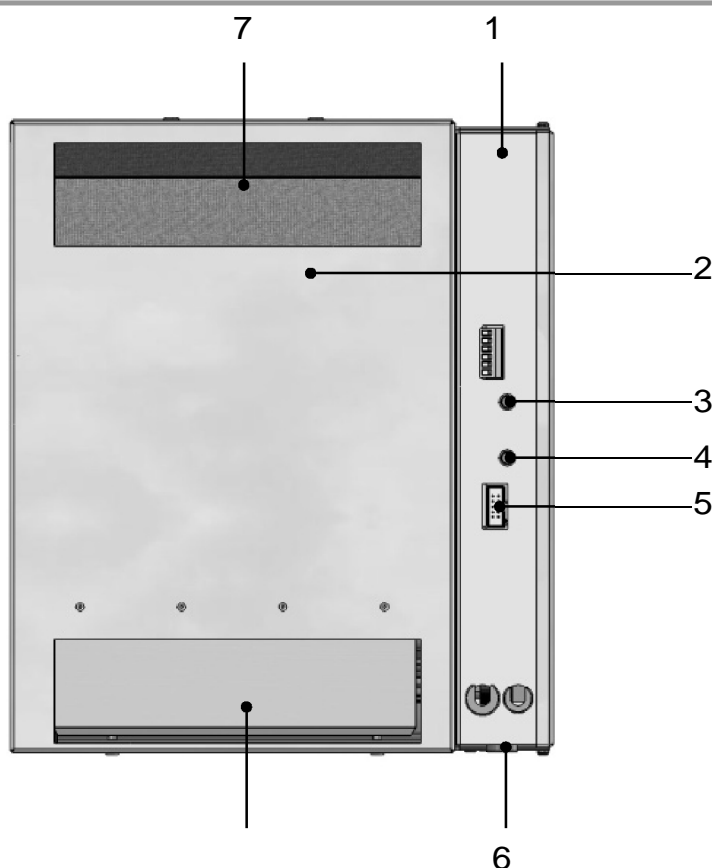
Hoiatus

- Kui toitekaabel on vigastatud, peab ohu vältimiseks selle ümber vahetama seadme tootja, seadme teenindusagent või vastava kvalifikatsiooniga isik.

Ventilaatori avamine

Ventilaatori avamisel soovime haarata kinni sisemise paneeli ülemisest äärest ja tõmmata. Põhjas on ühendus, mis hoiab ventilaatorit paigal. Sisemise paneeli sulgemiseks tõstke seda ja vajutage see tagasi algsele asendisse.

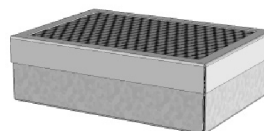
Hooldus



Ventilaator

1. Seadme ümbriskast
2. Sisemine paneel
3. Ventilatsiooni võimsuse reguleerimise nupp
4. Temperatuuri reguleerimise nupp
5. Paneeli kaabli pesa
6. Elektri kaabel
7. Väljatõmbeõhk
8. Sissepuhkeõhk

Soojusvaheti



Ventilaatori eemaldamine ja vahetamine

Avage Comfort 20/30 seadme esipaneel vastavalt kirjeldusele leheküljel 4. Võtke lahti paneeli kaabel (10). Seejärel haarake kinni ventilaatori ülemisest osast ja tõmmake õrnalt. Jälgige, et seadme ümbris ja Spiro toru ei liiguks oma asendist ära.

Ventilaatori puhastamine

Avage Comfort 20/30 seadme esipaneel vastavalt kirjeldusele leheküljel 4. Võtke lahti paneeli kaabel. Avage ventilaatori sisemine paneel ja eemaldage soojusvaheti. Kasutage ventilaatori sisemuse, sisemise paneeli ja soojusvaheti puhastamiseks tolmuimejat.

Põhjalikumaks puhastamiseks eemaldage ventilaator ümbriskastist, asetage see lauale ja puhastage seestpoolt tolmuimejaga.

Filtri vahetamine

Ventilaatoris on kaks kergesti vahetatavat filtrit. Üks neist, tolmufilter, tuleb nähtavale kohe pärast paneeli avamist. See takjakinnisega filter katab väljuva õhu ava ja kaitseb ventilaatori mehhanismi tolmu eest. Kevadeks ja suveks on soovitatav soojusvahetisse paigaldada õietolmufilter.

Standardne välisõhku filtreeriv filter asetatakse soojussalvestisse. Soojussalvestit on võimalik filtri vahetamiseks avada. Filtreid tuleks vahetada vähemalt kaks korda aastas.

- Standardne filter BG/160-65, saab 3–6 korda puhastada.
- Tolmufilter EG/150-65, ei ole puhastatav.
- Õietolmufilter EF/300-45, ei ole puhastatav.

Joonis paigaldamiseks

MÄRKUS: Seadme ümbrise eestvaade.
Kõik mõõtmed on millimeetrites.

